

La présente note justificative relève du dossier de demande de création, ~~de modification, de confirmation ou de suppression~~ de voiries communales au sens de l'article 11, al. 1^{er} du décret du 6 février 2014 relatif à la voirie communale, comprenant :

- 1° un schéma général du réseau des voiries dans lequel s'inscrit la demande ;
- 2° une justification de la demande eu égard aux compétences dévolues à la commune en matière de propreté, de salubrité, de sûreté, de tranquillité, de convivialité et de commodité du passage dans les espaces publics ;
- 3° un plan de délimitation.

Introduction

La présente demande de création de voiries s'insère dans le cadre d'un projet (voir plan ci-après) qui inclut la création d'un nouveau maillage viaire, joignant la rue du Pont Marion à la rue du Point du Jour ainsi qu'un axe piéton rejoignant la chaussée de Thuin.

Ces nouveaux axes ont pour vocation de rendre accessible du foncier actuellement non mis en œuvre.

Un parc public, dédié exclusivement aux usagers faibles, est aménagée dans l'axe nord/sud. Il permet de liaisonner la chaussée de Thuin au nouveau quartier. il sera le lieu de convivialité et de détente du quartier.

Les aménagements et le mobilier urbain participent au confort et à la sécurité des modes doux au sein du quartier, via :

- Des dimensions et des revêtements appropriés pour les sentiers ;
- Des aires de repos et/ou espaces de rencontre avec assises ;
- Etc.

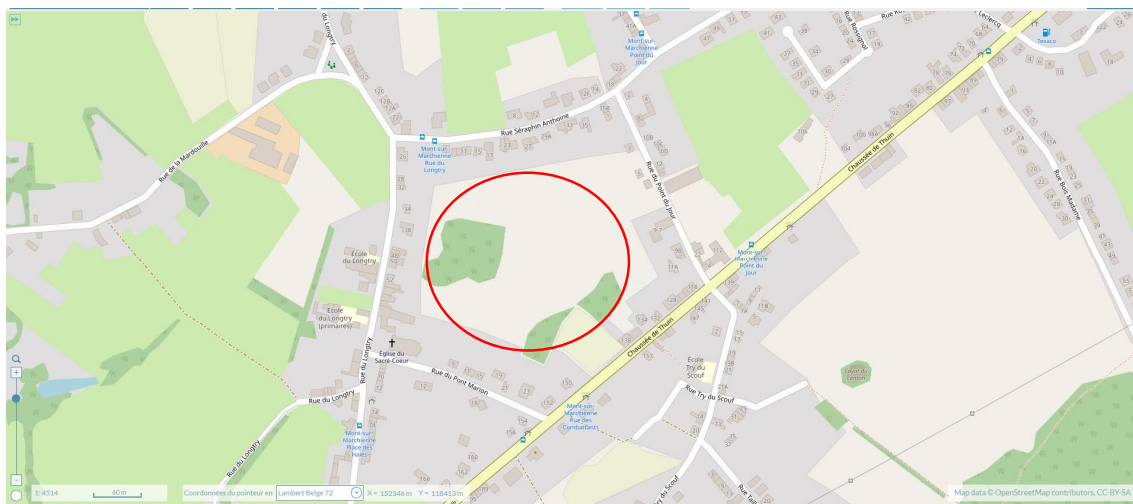


Illustration : plan projeté du quartier

Dossier de demande de création de voiries communales
Mont-sur-Marchienne

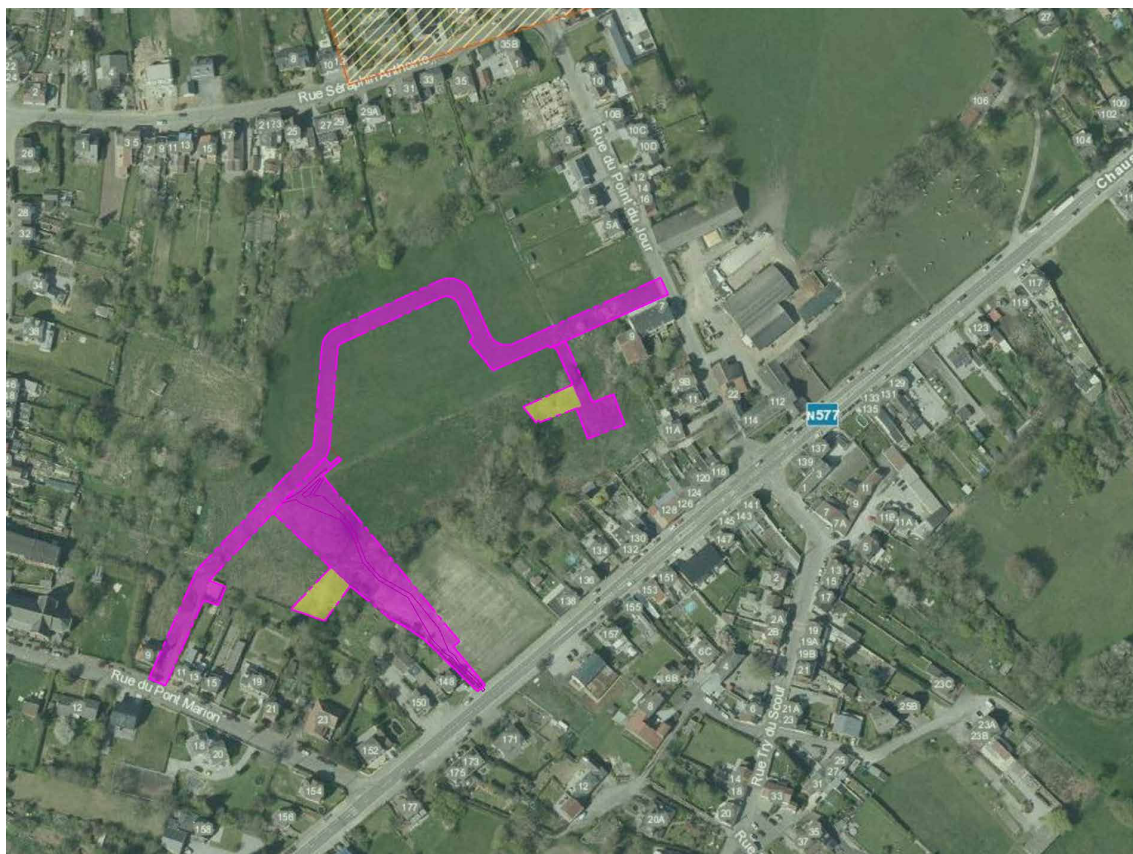
1. Schéma général du réseau dans lequel s'inscrit la demande (voir plan INFRA_PU 3_A)

La création de voiries s'inscrit dans un réseau de voiries communales assurant une bonne desserte au site.



Le site est directement bordé par la rue du Pont Marion, la rue du Point du Jour et la chaussée de Thuin.

Le projet de création de voiries peut être schématiquement illustré comme suit dans son contexte :



Principes généraux de circulation dans et autour du site



Les voiries existantes sont à double sens.

Au niveau des sens de circulation au sein du projet, un accès double sens est privilégié sur l'ensemble du site. Une placette privée sera aménagée comme zone de rebroussement afin de desservir 4 habitations.

Principes généraux de stationnement sur le site

Outre le stationnement dans l'espace privé (en avant-cours, ou sous carport, et en aérien pour les immeubles à appartements), le projet prévoit la création de zones de stationnement sur la voie publique (20 emplacements - bleu), d'une zone de stationnement perpendiculaire de 4 emplacements (orange).



2. Justification de la demande eu égard aux compétences dévolues à la commune en matière de propreté, de salubrité, de sûreté, de tranquillité, de convivialité et de commodité du passage dans les espaces publics

2.1. Propreté

Comme décrit dans le point 1 ci-dessus, une création de voiries est demandée. Cette voirie, sera de type résidentielle (sous forme d'espace partagé limité à 20 km/h). Les matériaux utilisés sont les pavés de béton. La liaison piétonne à l'intérieur du parc est en béton brossé.

L'ensemble des matériaux utilisés permettent un entretien aisé et réduit.

Les bordures utilisées sont en béton et d'une largeur de 10 à 15cm suivant le modèle. Les différentes coupes techniques annexées décrivent précisément le type d'éléments linéaires utilisés ainsi que leur pose.

Concernant l'entretien, les espaces verts publics ont été conçus de manière à limiter au maximum les interventions des services communaux pendant l'année. Il s'agira principalement d'entretenir les zones engazonnées (+/- 1 tonte toutes les 2 semaines) et les zones de pré-fleuri (1 fauchage tardif en automne)

Du mobilier urbain spécifique sera installé (banc, poubelles, ...) afin d'inciter les usagers à plus de respect de l'environnement et ainsi promouvoir la propreté du site.

2.2. Salubrité

Le revêtement utilisé pour la voirie et la liaison piétonne peut être nettoyé aisément par les autobalayeuses des services techniques.

Des poubelles seront localisées à différents endroits du site, sur les espaces publics.

Le réseau de récolte et d'évacuation des eaux se compose de deux réseaux distincts, dits séparatifs : le réseau d'eaux pluviales et le réseau d'eaux usées.

Le réseau des eaux usées se développe au centre des espaces de voiries pour rejoindre le réseau unitaire existant présent au sein de la rue de la rue du Berceau ou du chemin de Mons.

Le réseau des eaux pluviales reprend les eaux de voirie.

Les eaux sont récoltées vers plusieurs noues paysagères situées en espace public. Le dimensionnement de ces derniers tient compte des impositions actuelles (5l/s/ha)

2.3. Sûreté

Les nouvelles voiries seront éclairées via l'implantation de luminaires sur mât. Ceux-ci seront implantés suivant une étude photométrique de manière à ne pas avoir de zones d'ombre. La liaison dans le parc sera éclairée avec des luminaires plus bas.

Les aménagements prévus (espace partagé, zones en site propre pour les modes doux) garantissent la sécurité des usagers faibles (enfants, cyclistes, piétons, etc.).

La placette à l'Est est accessible aux services d'urgence qui ont la possibilité d'effectuer leur manœuvre au sein de cette dernière.

2.4. Tranquillité

Le type de voirie proposée (zone résidentielle ou la vitesse est limitée à 20km/h), l'appareillage du revêtement (le placement des pavés en épis limite les nuisances sonores), font que le nouveau quartier ne sera pas considéré comme espace de transit.

2.5. Convivialité

Outre la présence d'un éclairage et mobilier urbain, le projet prévoit la création d'un parc avec plusieurs petites zones de détente et de convivialité. Du mobilier urbain sera placé pour accentuer ce sentiment de zone de repos.

La réalisation d'une voirie type résidentielle (espace partagé 20 km/h) favorisera aussi la convivialité du lieu vu que la priorité sera donnée aux piétons et usagers faibles, au même titre que les zones en site propre pour les modes doux.

La placette, même excentrée, permettra de créer des activités au sein du nouveau quartier.

2.6. Commodité du passage dans les espaces publics

L'ensemble des cheminements piétons sera aménagé de manière conforme à toutes les normes et recommandations nécessaires et permettra une accessibilité aisée aux PMR.

L'ensemble des voiries tient bien entendu compte de l'accessibilité aux services de secours.

3. Plan de délimitation

La proposition de plan de délimitation, dressé par un géomètre-expert agréé, est joint à la présente demande

Conclusion

L'objet de la demande de création de voiries est donc conforme aux compétences dévolues à la commune en matière de propreté, de salubrité, de sureté, de tranquillité, de convivialité et de commodité du passage dans les espaces publics.